

La Sécurité Routière dans l'Aisne

Tableau de bord mensuel

NOVEMBRE 2013

Données de l'observatoire départemental

	2013	2012	Variation 2012/2013	Aisne	National
Accidents	14	18	-4	-22,2%	-3,6%
Tués	2	2	0	0,0%	-15,0%
Blessés	14	20	-6	-30,0%	-4,1%

	Aisne	France
Indice de gravité	14,3	5,0

LES PRINCIPALES CAUSES

	Accidents corporels	%
Vitesse	5	35,7
Refus de priorité	5	35,7
Refus de priorité à 1 piéton	2	14,3

	Accidents Mortels	%
Vitesse	2	100,0

Analyse du mois :

Un indice de gravité élevé

Bien que le nombre provisoire des accidents corporels soit historiquement bas ce mois (inférieur de -49% sur la moyenne des 5 dernières années), le nombre des collisions mortelles est proportionnellement élevé (1 collision sur 7 est mortelle).

De plus, les hospitalisations représentent plus de 64 % des blessés (50 % en nov. 2012).

Des victimes dans la tranche d'âge des 18-24 ans

C'est le troisième mois consécutif où des victimes sont recensées dans la tranche d'âge des 18-24 ans (les victimes sont âgées de 19 et 20 ans). Sur ces deux collisions mortelles, la responsabilité des victimes est engagée (vitesse excessive ou inappropriée).

Une accidentalité moins urbaine

Les conditions climatiques particulières et la luminosité réduite aux heures de pointe sont des facteurs aggravants qui conduisent, à cette période de l'année, à une augmentation des collisions avec des usagers vulnérables en agglomération (en nov 2012, 77,8% des collisions s'étaient produites en agglomération dont 71 % impliquaient un piéton (10 acc. dont 2 mortels).

A contrario, l'accidentalité du mois de nov. 2013 se caractérise par une baisse de 50 % des collisions en zone agglomérée au regard des données enregistrées en nov. 2012 (-7 A.C.).

Néanmoins, les usagers vulnérables restent les plus exposés en agglomération avec notamment 2 coll. VL/2R. et 2 coll. VL/piéton.

Retour remarqué de la vitesse

Les collisions se sont produites à 100 % sur départementale et à 80 % hors agglomération (5 collisions : 3 VL seul dont 1 mortelle, 1 VL/PL mortelle, 1 moto seule).

A noter :

- Les collisions impliquant des piétons se sont produites en 17 et 19h (refus de priorité aux piétons),
- 50 % des collisions se sont produites un vendredi dont 57 % sur le créneau 16h-20h,
- le créneau horaire 16h-20h concentre 43 % collisions du mois.

LES LOCALISATIONS

Accidents corporels	Hors agglo.	En Agglo.
Autoroutes	0	
RN	1	0
RD	6	1
VC	0	6

Accidents mortels	Hors agglo.	En Agglo.
Autoroutes	0	
RN	0	0
RD	1	1
VC	0	0

Validation des chiffres du mois précédent : 24 accidents corporels, 4 tués et 34 Blessés dont 19 BH définitifs

Sources: Remontées rapides des Forces de l'Ordre - Données non consolidées.

Les radars fixes « Contrôle Sanction Automatisé » (CSA) :

Le relevé global du mois d'octobre, avec 3773 flashes radars, connaît une baisse notable du nombre d'infractions. La vague de vandalisme observée ce mois sur les nombreux équipements, associée à la baisse de l'activité sur le site d'Etréaupont (après une mise en service à la mi-septembre), semblent justifier la tendance baissière.

☛ **A ce stade de l'année, le nombre global des infractions relevées, au regard des données recensées sur les sites en service au cours de l'année n-1 (11 mois 2012), est en hausse de +7,9 %.**

(11 premiers mois 2013 : 24980 flashes ; 11 premiers mois 2012 : 23012 flashes soit une différence de 1968 flashes).

2013	Janvier	Février	Mars	Avril	Mai	Juin	Juillet	Août	Septembre	Octobre	Novembre
Flashes	2214	2071	2462	2161	2265	1744	2920	2828	3011	4267	3773
Éval. M/M-1	- 128	- 143	+ 391	-301	+104	-521	+1176	-92	+183	+1256	-494
%	-5,5 %	-5,5 %	+19 %	-12 %	+5 %	-23 %	+67 %	-3 %	+6 %	+42 %	-12 %

A noter :

Les grands excès de vitesse du mois (infractions supérieures ou égales à 50 km/h): **10 ont été mesurés sur un total de 5 sites (dont 5 sur l'ETF d'Etréaupont).**

L'activité des sites par axe:

Après un retard occasionné par le renouvellement du marché maintenance, l'équipement situé sur la D1043, (commune de Saint Michel) est à nouveau opérationnel.

L'ensemble des équipements dégradés au cours du mois ont retrouvé une activité (cabine endommagée, peinture, vitres occultées). Toutefois une baisse de l'activité est perceptible sur la plupart, à savoir :

- 4 sites sur la N2 :

- Le site de **Froidmont-Cohartille (cabine endommagée)** : 13 flashes contre 33 flashes en octobre soit une baisse de -60 % des flashes (moyenne 10 mois 2013 : 32 flashes),

- Le site de **Largny sur Automne (cabine endommagée)** : 79 flashes contre 142 flashes en octobre soit une baisse de -44% (moyenne 10 mois 2013 : 164 flashes),

- Le site de **Coyolles (sens Paris/Soissons, vitres occultées)** : 813 flashes contre 885 flashes en octobre soit une baisse de -8% des flashes (moyenne 10 mois 2013 : 1064 flashes),

- Le site de **Coyolles (sens Soissons/Paris, vitres occultées)** : 119 flashes contre 127 flashes en octobre soit une baisse de -6% des flashes (moyenne 10 mois 2013 : 92 flashes),

- 1 site sur la N31

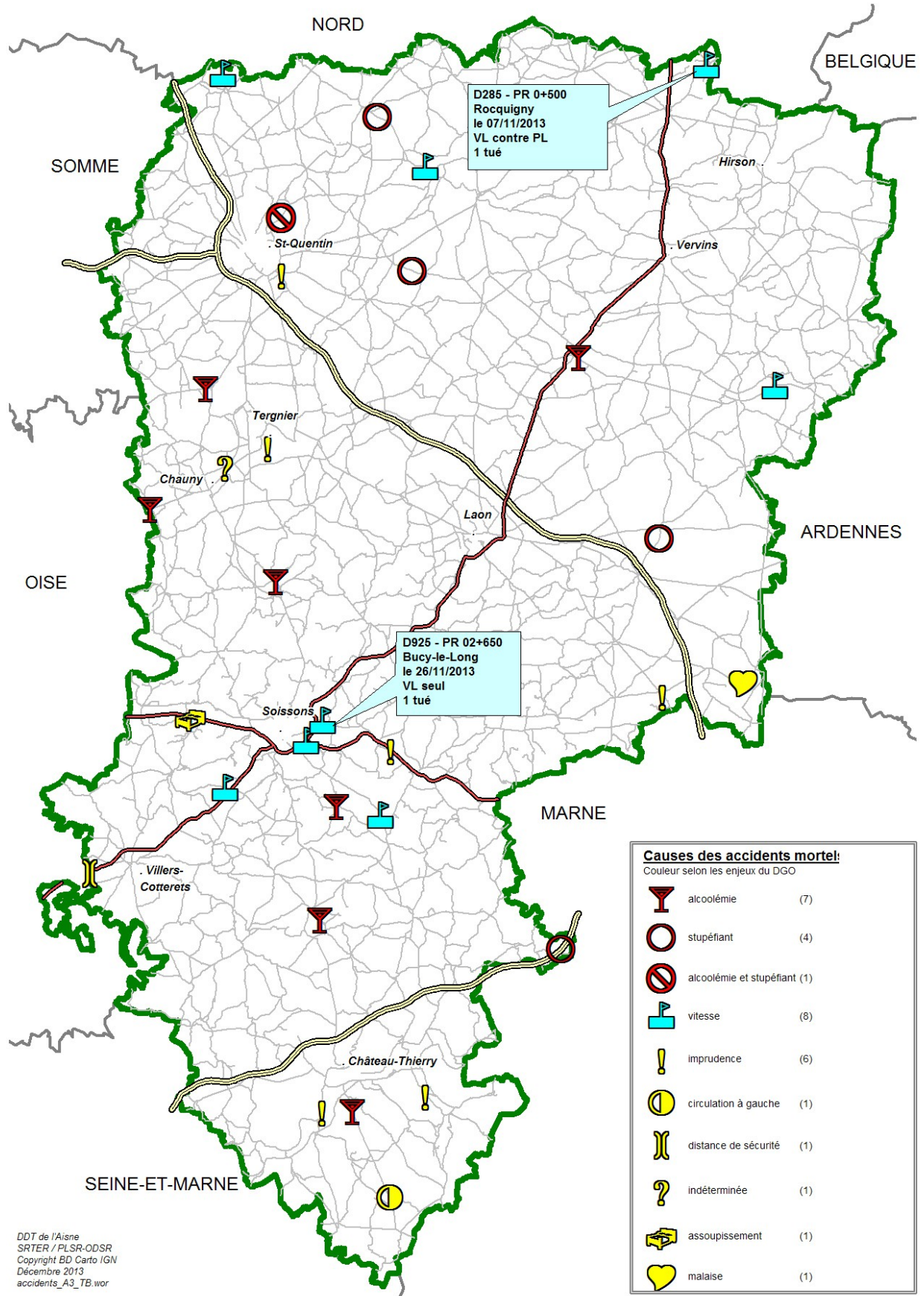
- Le site de **Ciry Salsogne (peinture et vitres occultées)** : 105 flashes contre 132 flashes en octobre soit une baisse de -60 % des flashes (moyenne 10 mois 2013 : 32 flashes),

A contrario, le site de urbain situé sur le boulevard du général de Gaulle à Saint-Quentin a, malgré des **vitres occultées** maintenu son activité (97 flashes contre 96 flashes en octobre).

A noter :

- Le site **d'Etréaupont**, avec 1796 flashes contre 2033 flashes **occupe, ce mois encore, la 1ère place du classement** des sites qui totalisent le nombre le plus élevé d'infractions (très largement devant le site de Coyolles sens Paris/Soissons avec un relevé supérieur de +120 % soit 983 flashes de différence).

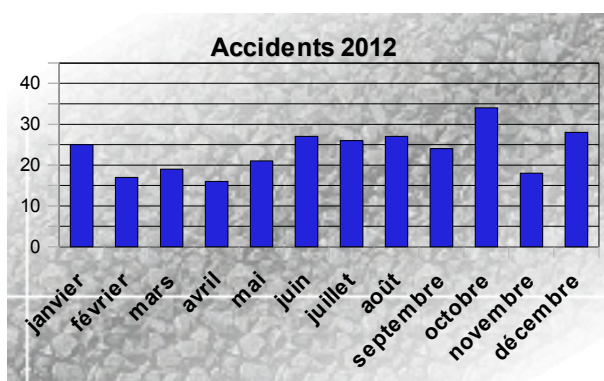
Carte des accidents mortels



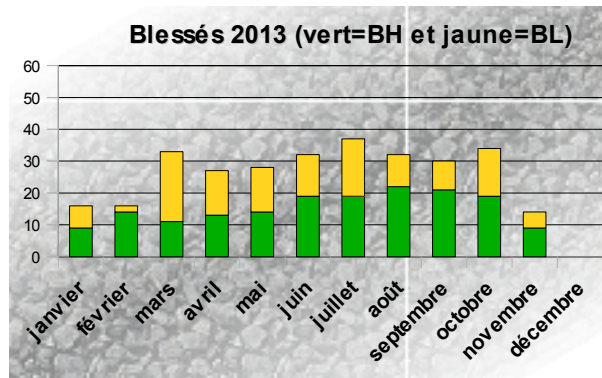
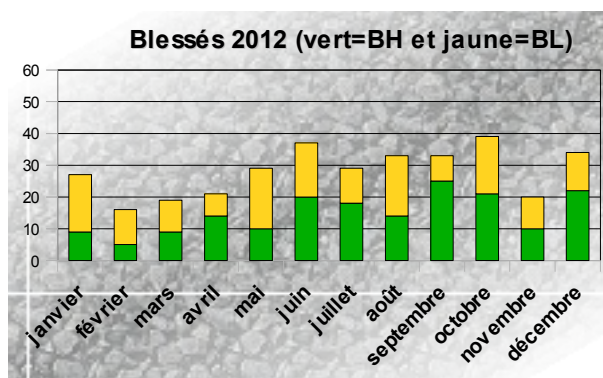
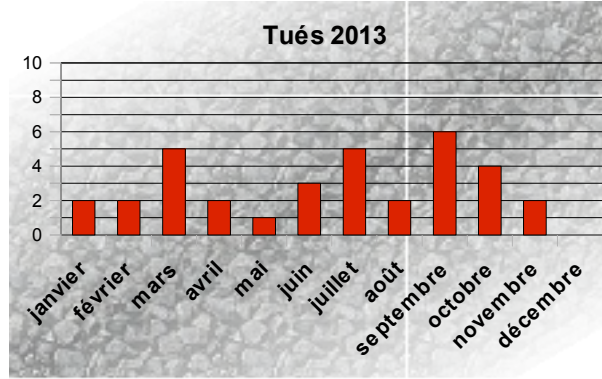
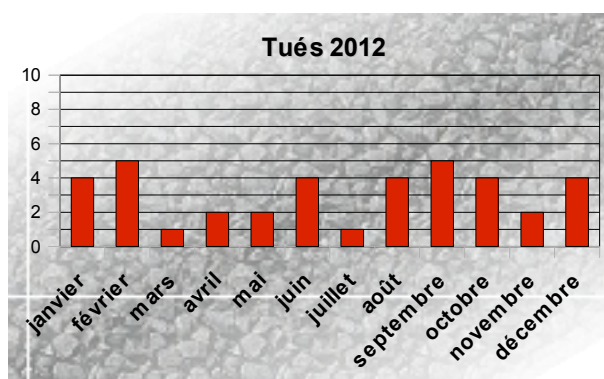
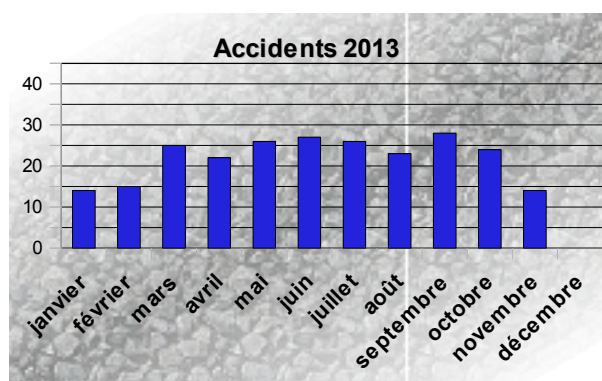
Bilan depuis le début de l'année

	2013	2012	Variation 2012/2013	Aisne	National
Accidents	244	254	-10	-3,9%	-7,0%
Tués	34	34	0	0,0%	-11,7%
Blessés	299	303	-4	-1,3%	-7,2%

Bilans mensuels 2012



Bilans mensuels 2013



☐ Un bilan provisoire contenu

Bien que les deux derniers mois (octobre et novembre 2013) enregistrent une légère baisse du nombre des accidents corporels, la situation des victimes est restée préoccupante avec un nombre de tués qui ne décroît pas et des hospitalisations à la hausse.

Néanmoins, le nombre des accidents mortels et le nombre des personnes décédées reste sur ces 11 mois analogue aux données de l'année n-1 (2013 : 31 A.M. / 34 tués - 2012 : 31 A.M. / 34 tués).

A noter : Si l'on note une légère baisse du nombre d'accidents corporels et des blessés sur la période étudiée, les hospitalisations sont sensiblement plus nombreuses (+9,6 %).

11 mois	A.C.	A.M.	Tués	Blessés	B.Hospitalisés	tués 12 mois
2013	244	31	34	299	170	
2012	254	31	34	303	155	38
2011	313	38	46	392	211	49
2010	296	37	38	391	260	41
2009	300	42	48	373	243	49

Agglomération / hors agglomération :

La progression de collisions en agglomération au regard de l'année N-1 reste d'actualité sans toutefois s'accroître au cours du dernier mois. Pour autant, les collisions mortelles restent très majoritairement localisées hors agglomération (à 77,4 %, soit 24 collisions mortelles dont 3 plurimortelles et un bilan de 27 tués).

	2013			2012		
	A. C.	%	Tués	A. C.	%	Tués
En agglomération	132	54,10	7	128	50,39	5
Hors agglomération	112	45,90	27	126	49,61	29

Les zones de compétence :

Alors que l'on observe une progression des collisions en agglomération, la diminution des collisions en zone de compétence « Police » est, contre toute attente, la plus marquée.

Bilan par zone	Accidents corporels			Tués		
	2013	2012	%	2013	2012	%
Police	100	107	-6,5 %	3	5	-40 %
Gendarmerie	144	147	-2 %	31	29	+6,8 %

Accidents et réseaux routiers :

Le comparatif des accidents corporels survenus sur le réseau routier départemental au cours des 11 premiers mois confirme la forte progression des collisions sur le réseau départemental en agglomération ainsi que le recul des collisions sur les routes nationales hors agglomération. **Toutefois le bilan reste lourd sur ce réseau où plus d'1/3 des collisions ont été mortelles (2013 : 4 A.M. / 5 tués).**

Le réseau	Les accidents corporels			Les accidents mortels		
	2013	2012	%	2013	2012	
Autoroute hors agglomération	10	11	-9%	1	3	-2
Communale en agglomération	94	112	-16%	2	3	-1
Communale hors agglomération	4	2	+100%	-	-	-
Départementale en agglomération	37	15	+146%	5	1	+3
Départementale hors agglomération	87	93	-6%	19	18	+1
Nationale en agglomération	1	1	0%	-	1	-1
Nationale hors agglomération	11	20	-45%	4	5	-1

☐ Les principales collisions survenues au cours des 11 mois :

A ce stade de l'année, la progression des collisions VL / piétons se confirme (+29%) aussi bien en valeur absolue qu'en pourcentage au regard de l'année n-1 (11 premiers mois 2012 : 34 collisions soit 13,4% des types de collisions). Cependant, le nombre de piétons tués est en recul (3 tués contre 5 sur la période 2012).

Par ailleurs, les collisions VL/moto présentent une situation stable au regard de l'année n-1 avec le même nombre de collisions. Le nombre des victimes est néanmoins élevé (5 tués contre 0 sur la période 2012). De plus, les collisions moto seule sont en augmentation (+38%) et le bilan des tués sur ce type de collision s'est également alourdi (3 tués contre 2 sur la période 2012).

Collisions	Nombre	%	Tués	blessés
VL/VL	47	19,3	6	78
VL seul	46	18,9	5	55
VL/piéton	44	18,0	3	53
VL/ deux-roues	36	14,8	1	44
VL/moto	18	7,4	5	19
Moto seule	18	7,4	3	16

☐ Les principales causes retenues dans les accidents corporels et mortels :

cause	%	Agglo %	Hors agglo %	Usag. les + impliqué après les VL	Usagers tués	Principales collisions
Imprudence 49	20,1	75,51	24,49	Piéton : 24,9% cycle : 4,3 % cyclo : 4,3 %	Moto : 3 VL : 2 piéton : 1 quad : 1 7 tués dont 5 H.A.	VL/piéton : 44,9% VL/2roues : 14,3 % VL/seul : 12,2 %
Refus de priorité 49 (ne concerne pas les refus de priorité aux piétons)	20,1	63,27	36,73	Cyclo : 11,8 % moto: 8,9 % cycle: 5,9 %		VL / VL: 42,9% VL/ 2 roues: 36,7% VL/moto: 18,4%
Alcoolémie/stup 45	18,4	57,78	42,22	Moto: 15,7% piéton : 14,2 % cyclo: 10%	Moto : 5 piéton:3 cyclo:2 VL:2 vélo:1 13 tués dont 10 H.A.	VL seul: 35,6% VL/ piéton: 13,3% VL/ moto: 11,1 % 2 R seul : 11,1 %
Vitesse 42	17,2	21,43	78,57	Moto: 28% PL : 8,7 % Cyclo : 5,2%	VL: 7 moto: 1 8 tués dont 7 H.A.	VL seul: 33,3% moto seule: 31% VL/VL: 7,1%

☐ Zoom sur l'imprudence :

L'étude des principales causes retenues dans les accidents corporels (remontées rapides forces de l'ordre) a nécessité de regrouper les différentes infractions, manquements au comportement « citoyen » et au partage de la route sous une seule cause: l'imprudence.

Cette catégorie regroupe entre autres : le franchissement de ligne continue, le dépassement dangereux, la circulation ou la traversée irrégulière d'un piéton sur la chaussée, la circulation en sens interdit, la perte de contrôle et les manœuvres dangereuses.

Les Imprudences	Accidents corporels	Tués	Blessés	Type de voie	Hors / en agglomération	Types de collision
Traversée irrégulière d'un piéton sur la chaussée	10	0	10	VC	En agglomération	VL/Piéton
Dépassement dangereux	10	3	13	RD	Hors agglomération	VL/VL et VL/2R
Perte de contrôle	9	1	12	RD/VC	Hors et en agglomération	VL seul
Imprudence piéton	6	0	6	VC	En agglomération	VL/Piéton

Bilan de Novembre 2012 à Octobre 2013

Bilan: 276 Accidents corporels (dont 34 mortels) - 38 Tués - 339 Blessés

Indice de gravité = 13,8 (France=5,8)

Principales causes des accidents corporels

Imprudence	Alcool / Stupéfiants	Refus de priorité
59 soit 21,4 %	50 soit 18,1 %	49 soit 17,8 %

Principales causes des accidents mortels

Alcool / Stupéfiants	Vitesse excessive / inadaptée	Imprudence
15 soit 44,1 % bilan : 17 tués	6 soit 17,6 % bilan : 6 tués	6 soit 17,6 % bilan : 7 tués

Localisation des accidents corporels

Type	Nombre	Hors agglomération	En agglomération
Autoroutes	11	11	
Routes nationales	16	15	1
Routes départementales	126	90	36
Voiries communales	123	5	118

Localisation des accidents mortels

Type	Nombre	Hors agglomération	En agglomération
Autoroutes	1	1	
Routes nationales	6	6	0
Routes départementales	22	18	4
Voiries communales	5	0	5

	Hors agglomération	En agglomération
Accidents corporels	121	155
	soit 43,8%	soit 56,2%
Accidents mortels	25	9
	soit 73,5%	soit 26,5%

Usagers impliqués dans les accidents corporels

	Véhicules Légers	2 roues (vélos / cyclos)	Piétons	Motos	Poids-lourds	Tracteurs	Transports en commun	Engin spécial
Accidents corporels	307	51	78	40	21	4	1	1
Accidents mortels	34	4	9	10	8	2	0	0

Principales collisions dans les accidents corporels

VL contre piéton	VL contre VL	VL seul
60 soit 21,7%	55 soit 19,9%	49 soit 17,8%

Principales collisions dans les accidents mortels

VL seul	VL contre VL	VL contre Moto
6 soit 17,6% Bilan: 7 tués	6 soit 17,6% Bilan: 7 tués	4 soit 11,8 % Bilan: 5 tués

Quand se produisent principalement les accidents corporels ?

Septembre 2013	Décembre 2012	Juin 2013
28 soit 10,1 %	28 soit 10,1 %	27 soit 9,8 %

Les mois les plus mortels: Septembre 2013 avec 6 tués, mars et juillet 2013 avec 5 tués chacun.

vendredi	jeudi	lundi
49 soit 17,8%	45 soit 16,3%	39 soit 14,1%

Le jour le plus meurtrier est le mercredi avec 11 tués.

Répartition par jour et par tranches horaires des accidents corporels

Pour les accidents corporels, la tranche horaire la plus accidentogène s'étend de 16 à 20 heures, sauf pour le mercredi et le samedi de 12 à 16h.

Pour le jour le plus meurtrier:

- mercredi: de 4h à 8 heures et de 12 à 16 heures.

Ce tableau de bord est réalisé par les membres de la commission Sécurité Routière qui se réunit chaque mois sous la présidence de la M. le Directeur de Cabinet du Préfet, chef de projet Sécurité Routière

Conseil Général

Direction de la Voirie Départementale
www.aisne.com

Site des services de l'Etat dans l'Aisne

Service départemental de la communication interministérielle
www.aisne.gouv.fr

Gendarmerie Nationale

Escadron Départemental de Sécurité Routière
Brigade de Prévention de la Délinquance Juvénile

Direction Départementale de la Sécurité Publique

État-Major

Direction des services départementaux de l'Education Nationale

Correspondant Départemental Sécurité
<http://dsden02.ac-amiens.fr/>

Direction Départementale des Territoires

Observatoire Départemental et Coordination Sécurité Routière

*Retrouvez de nombreuses informations
et les dernières campagnes de la Sécurité Routière
sur internet : www.securiteroutiere.gouv.fr*