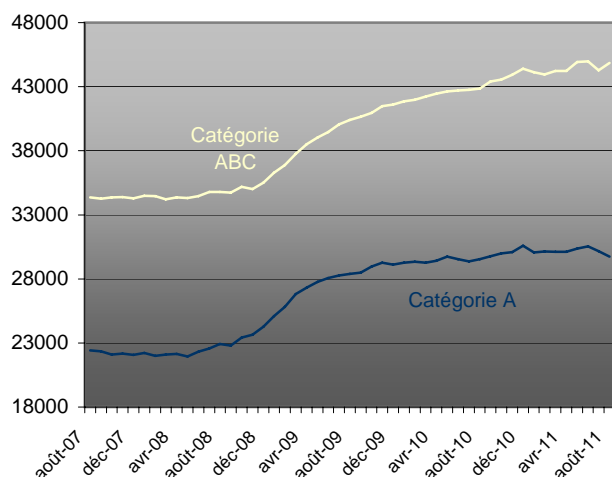


DEMANDEURS D'EMPLOI INSCRITS ET OFFRES COLLECTÉES PAR PÔLE EMPLOI DANS LE DÉPARTEMENT DE L'AISE EN AOÛT 2011

Demands d'emploi inscrits en fin de mois à Pôle emploi Catégories A et ABC (en cvs)



Fin août 2011, le département de l'Aisne compte 29 736 demandeurs d'emploi inscrits en catégorie A à Pôle emploi, soit une diminution de -1,4% par rapport au mois dernier, et une augmentation de +0,6% par rapport à août 2010. En Picardie, le nombre de demandeurs d'emploi inscrits en catégorie A augmente quant à lui de +0,5% par rapport à juillet et de +0,3% sur un an.

Le nombre de demandeurs d'emploi inscrits en catégorie ABC dans le département s'établit à 44 845, soit une augmentation de +1,3% par rapport à juillet dernier et une évolution annuelle de +4,6%. Au niveau régional, la Picardie connaît une hausse mensuelle de +1,3%, et un accroissement annuel de +3,4%.

Demands d'emploi inscrits en fin de mois à Pôle emploi

Données CVS	Août 2010	Juillet 2011	Août 2011	Variation sur un mois	Variation sur un an
Aisne					
Catégorie A	29 545	30 161	29 736	-1,4	0,6
Catégorie ABC	42 856	44 280	44 845	1,3	4,6
Picardie					
Catégorie A	91 719	91 498	91 984	0,5	0,3
Catégorie ABC	136 082	138 988	140 732	1,3	3,4

Source : STMT - Pôle emploi, DARES. Calcul des cvs : DIRECCTE Picardie / ESE, DARES.

Unités : variations en %

Les données concernent les demandeurs d'emploi inscrits en fin de mois à Pôle emploi. A savoir, la notion de demandeurs d'emploi inscrits à Pôle emploi est une notion différente de celle de chômeurs au sens du Bureau International du Travail (BIT) : certains demandeurs d'emploi ne sont pas chômeurs au sens du BIT et inversement certains chômeurs ne sont pas inscrits à Pôle emploi. Au-delà des évolutions du marché du travail, différents facteurs peuvent affecter les données relatives aux demandeurs d'emploi : modification du suivi et de l'accompagnement des demandeurs d'emploi, comportement d'inscription des demandeurs d'emploi, mise en place du RSA ...

L'ensemble des définitions figurent en annexe du document.

1.a - DEMANDEURS D'EMPLOI PAR SEXE ET TRANCHE D'ÂGE

Catégorie A

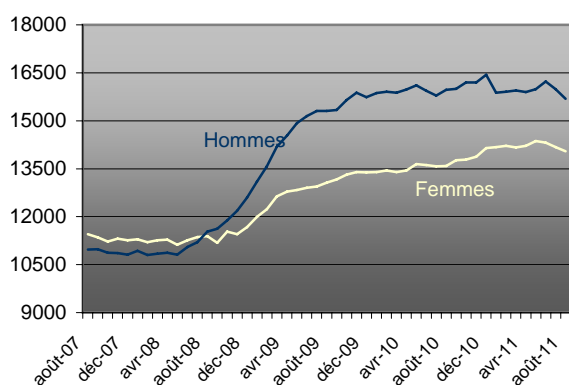
Demandeurs d'emploi inscrits en fin de mois à Pôle emploi en catégorie A

Données CVS	Août 2010	Juillet 2011	Août 2011	Variation sur un mois	Variation sur un an
Aisne					
Hommes	15 964	15 988	15 691	-1,9	-1,7
Femmes	13 581	14 173	14 045	-0,9	3,4
Moins de 25 ans	6 426	6 097	5 751	-5,7	-10,5
Entre 25 et 49 ans	17 637	17 978	17 824	-0,9	1,1
50 ans et plus	5 482	6 086	6 161	1,2	12,4
Hommes de moins de 25 ans	3 414	3 171	2 925	-7,8	-14,3
Hommes de 25 à 49 ans	9 528	9 513	9 418	-1,0	-1,2
Hommes de 50 ans et plus	3 022	3 303	3 348	1,3	10,8
Femmes de moins de 25 ans	3 012	2 926	2 826	-3,4	-6,2
Femmes de 25 à 49 ans	8 109	8 464	8 406	-0,7	3,7
Femmes de 50 ans et plus	2 460	2 783	2 813	1,1	14,3
Ensemble de la catégorie A	29 545	30 161	29 736	-1,4	0,6

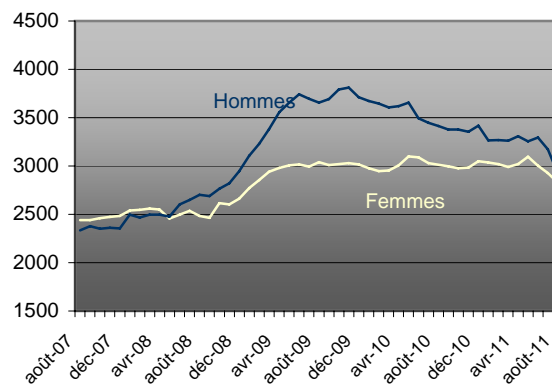
Source : STMT - Pôle emploi, DARES. Calcul des cvs : DIRECCTE Picardie / ESE, DARES.

Unités : variations en %

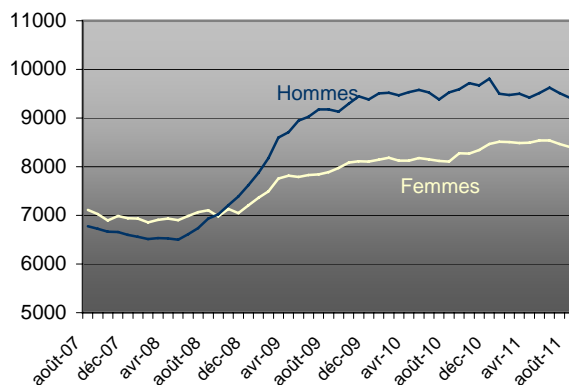
Par sexe (en cvs)



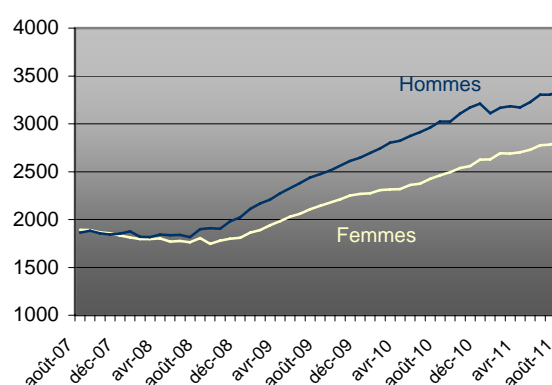
Moins de 25 ans (en cvs)



Entre 25 et 49 ans (en cvs)



50 ans et plus (en cvs)



1.b - DEMANDEURS D'EMPLOI PAR SEXE ET TRANCHE D'ÂGE

Catégorie ABC

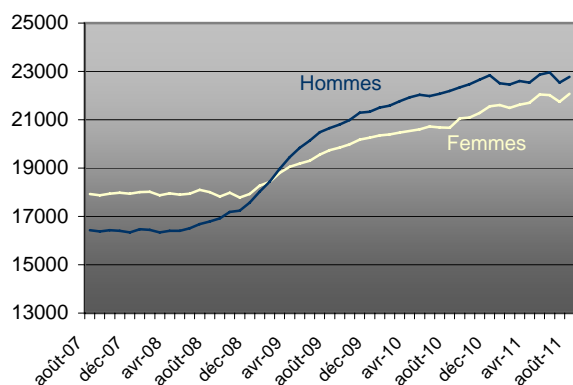
Demandeurs d'emploi inscrits en fin de mois à Pôle emploi en catégorie ABC

Données CVS	Août 2010	Juillet 2011	Août 2011	Variation sur un mois	Variation sur un an
Aisne					
Hommes	22 189	22 543	22 770	1,0	2,6
Femmes	20 667	21 738	22 075	1,6	6,8
Moins de 25 ans	8 830	8 485	8 469	-0,2	-4,1
Entre 25 et 49 ans	26 315	27 143	27 539	1,5	4,7
50 ans et plus	7 711	8 652	8 837	2,1	14,6
Hommes de moins de 25 ans	4 802	4 436	4 387	-1,1	-8,6
Hommes de 25 à 49 ans	13 569	13 874	14 038	1,2	3,5
Hommes de 50 ans et plus	3 818	4 233	4 345	2,6	13,8
Femmes de moins de 25 ans	4 028	4 050	4 082	0,8	1,3
Femmes de 25 à 49 ans	12 746	13 269	13 501	1,7	5,9
Femmes de 50 ans et plus	3 893	4 419	4 492	1,7	15,4
Ensemble de la catégorie ABC	42 856	44 280	44 845	1,3	4,6

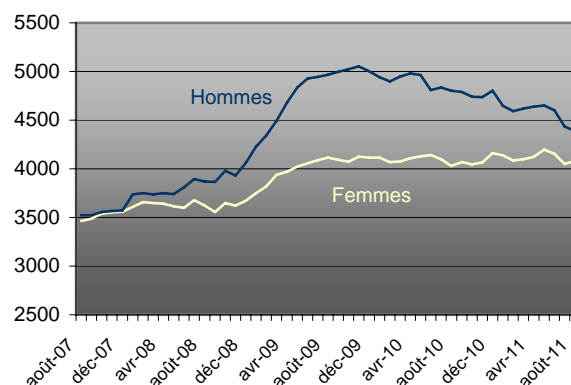
Source : STMT - Pôle emploi, DARES. Calcul des cvs : DIRECCTE Picardie / ESE, DARES.

Unités : variations en %

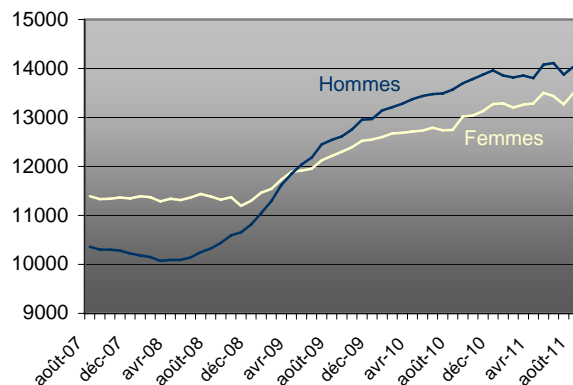
Par sexe (en cvs)



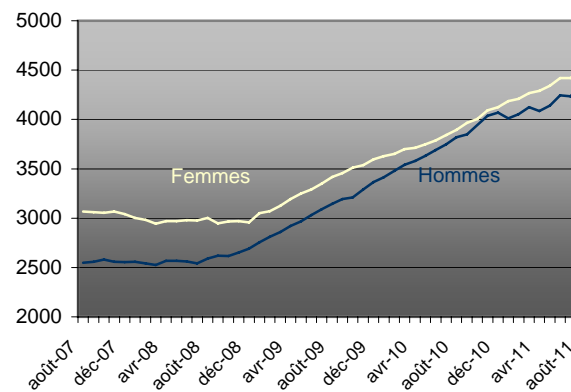
Moins de 25 ans (en cvs)



Entre 25 et 49 ans (en cvs)



50 ans et plus (en cvs)



2 - ANCIENNETÉ D'INSCRIPTION SUR LES LISTES DES DEMANDEURS D'EMPLOI

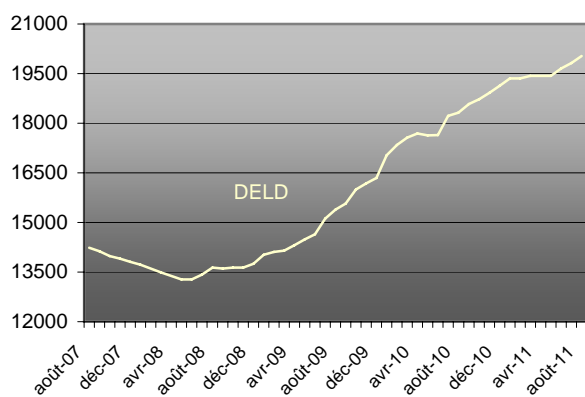
Ancienneté d'inscription sur les listes des demandeurs d'emploi inscrits en fin de mois à Pôle emploi
Catégorie ABC

Données CVS	Août 2010	Juillet 2011	Août 2011	Variation sur un mois	Variation sur un an
Aisne					
Moins d'un an	24 547	24 431	24 821	1,6	1,1
Un an et plus	18 309	19 849	20 024	0,9	9,4
Part des demandeurs d'emploi inscrits depuis plus d'un an (%)	42,7	45,1	44,7		
Picardie					
Part des demandeurs d'emploi inscrits depuis plus d'un an (%)	39,0	42,0	41,8		

Source : STMT - Pôle emploi, DARES. Calcul des cvs : DIRECCTE Picardie / ESE, DARES.

Unités : variations en %

Demands d'emploi inscrits depuis un an et plus (en cvs)



3 - FLUX D'ENTRÉE ET DE SORTIE

Entrées et sorties de Pôle emploi par motif (catégorie ABC)

<i>Données cvs</i>	Août 2010	Juillet 2011	Août 2011	Variation trimestrielle*	Variation annuelle**
Aisne					
Entrées	4 249	3 769	4 446	-9,3	-8,0
Sorties	4 083	4 250	3 776	-5,1	-7,5
Picardie					
Entrées	15 173	13 229	15 529	-7,7	-10,0
Sorties	14 540	13 635	13 618	-8,8	-9,0

Source : STMT - Pôle emploi, DARES. Calcul des cvs : DIRECCTE Picardie / ESE, DARES.

Unités : variations en %

(*) Evolution sur trois mois glissants : trois derniers mois sur les trois mois précédents

(**) Evolution sur trois mois glissants : trois derniers mois sur les trois mêmes mois de l'année précédente

4 - OFFRES D'EMPLOI

Offres d'emploi collectées par Pôle emploi

<i>Données cvs</i>	Août 2010	Juillet 2011	Août 2011	Variation trimestrielle*	Variation annuelle**
Aisne					
- Emplois durables	537	453	583	-2,2	-9,2
- Emplois temporaires	799	805	1 412	12,8	13,8
- Emplois occasionnels	380	430	468	32,1	73,8
Ensemble	1 716	1 687	2 463	12,1	15,0
Picardie					
- Emplois durables	2 364	2 146	2 555	-8,3	-6,3
- Emplois temporaires	4 077	3 107	4 510	-4,2	-3,4
- Emplois occasionnels	2 213	1 032	1 545	-8,8	-13,3
Ensemble	8 654	6 285	8 610	-6,3	-6,1

Source : STMT - Pôle emploi, DARES. Calcul des cvs : DIRECCTE Picardie / ESE, DARES.

Unités : variations en %

(*) Evolution sur trois mois glissants : trois derniers mois sur les trois mois précédents

(**) Evolution sur trois mois glissants : trois derniers mois sur les trois mêmes mois de l'année précédente

5 - DEMANDEURS D'EMPLOI AYANT UN DROIT PAYABLE AU RSA

Demandeurs d'emploi ayant un droit payable au RSA inscrits en fin de mois à Pôle emploi

Données brutes	Juin 2011	Juillet 2011	Août 2011
Aisne			
Catégorie A	6 960	6 804	6 861
Catégorie B	884	816	975
Catégorie C	734	743	702
Catégorie ABC	8 578	8 363	8 538
Catégorie D	295	239	215
Catégorie E	595	797	797
Catégorie ABCDE	9 468	9 399	9 550
Part dans l'ensemble des demandeurs d'emploi de catégorie A			22,8
Part dans l'ensemble des demandeurs d'emploi de catégorie ABC			19,0
Picardie			
Part dans l'ensemble des demandeurs d'emploi de catégorie A			19,6
Part dans l'ensemble des demandeurs d'emploi de catégorie ABC			16,3

Source : STMT - Pôle emploi, DARES. Calculs : DIRECCTE Picardie / ESE, DARES.

« Du fait d'un problème de production, les données sur les demandeurs d'emploi bénéficiaires du rSa en juillet et en août 2011 sont susceptibles d'être légèrement révisées le mois prochain »

Encadré 1 - Sources et définitions

Demandeurs d'emploi inscrits en fin de mois à Pôle emploi

Les demandeurs d'emploi sont des personnes qui sont inscrites à Pôle emploi, organisme issu de la fusion entre l'ANPE et le réseau des Assédic.

Catégories de demandeurs d'emploi

Les demandeurs d'emploi inscrits à Pôle emploi sont regroupés en différentes catégories. Conformément aux recommandations du rapport du Cnis sur la définition d'indicateurs en matière d'emploi, de chômage, de sous-emploi et de précarité de l'emploi (septembre 2008), la Dares et Pôle emploi présentent à des fins d'analyse statistique les données sur les demandeurs d'emploi inscrits à Pôle emploi en fonction des catégories suivantes :

- *catégorie A* : demandeurs d'emploi tenus de faire des actes positifs de recherche d'emploi - sans emploi
- *catégorie B* : demandeurs d'emploi tenus de faire des actes positifs de recherche d'emploi - ayant exercé une activité réduite courte (i.e. de 78 heures ou moins au cours du mois)
- *catégorie C* : demandeurs d'emploi tenus de faire des actes positifs de recherche d'emploi - ayant exercé une activité réduite longue (i.e. de plus de 78 heures au cours du mois)
- *catégorie D* : demandeurs d'emploi non tenus de faire des actes positifs de recherche d'emploi en raison d'un stage, d'une formation, d'une maladie ... - sans emploi
- *catégorie E* : demandeurs d'emploi non tenus de faire des actes positifs de recherche d'emploi - en emploi (par exemple : bénéficiaires de contrats aidés)

Dans les fichiers administratifs de Pôle emploi, huit catégories de demandeurs d'emploi sont utilisées (catégories 1 à 8), catégories définies par arrêté du 5 février 1992 complété par l'arrêté du 5 mai 1995. Jusqu'au mois de février 2009, les publications étaient fondées uniquement sur ces catégories. Le tableau suivant présente la correspondance entre les catégories utilisées à des fins de publication statistique à partir de mars 2009 et les catégories administratives auxquelles Pôle emploi a recours dans sa gestion des demandeurs d'emploi :

Catégories statistiques	Catégories administratives
Catégorie A	Catégories 1, 2, 3 hors activité réduite
Catégorie B	Catégories 1, 2, 3 en activité réduite
Catégorie C	Catégories 6, 7, 8
Catégorie D	Catégorie 4
Catégorie E	Catégorie 5
Catégories A, B, C	Catégories 1, 2, 3, 6, 7, 8

La situation réelle au regard de l'emploi des demandeurs d'emploi peut, dans certains cas, ne pas correspondre à la catégorie dans laquelle ils sont enregistrés : si cette correspondance est contrôlée pour les demandeurs d'emploi indemnisés, il n'en est pas de même des demandeurs d'emploi non indemnisés.

Les entrées et les sorties des listes de Pôle emploi sont enregistrées pour l'ensemble de la catégorie ABC et non au niveau de chacune d'entre-elles.

Ancienneté sur les listes de Pôle emploi

Du fait du mode d'enregistrement des entrées et des sorties, il n'est pas possible de calculer l'ancienneté ou la durée passée sans discontinuité en catégorie A (respectivement B ou C).

De manière conventionnelle, un demandeur d'emploi qui est resté inscrit plus de 12 mois sur les listes de Pôle emploi i.e. dont l'ancienneté sur les listes est supérieure à un an, peut être qualifié de demandeur d'emploi de longue durée. S'il est inscrit depuis plus de 24 mois, il est considéré comme étant demandeur d'emploi de très longue durée.

Motifs d'entrée et de sortie des listes de Pôle emploi pour la catégorie ABC

Les flux d'entrée et de sortie des listes sont présentés suivant différents motifs.

Parmi les motifs d'entrée :

- les premières entrées correspondent aux cas où la demande d'emploi est enregistrée alors que la personne se présente pour la première fois sur le marché du travail, notamment lorsqu'elle vient d'achever ses études ou lorsqu'elle était auparavant inactive
- le motif de reprise d'activité comprend à la fois le cas où le demandeur d'emploi cherche à reprendre une activité après une interruption d'au moins six mois et, depuis octobre 2005, le cas où l'entrée sur les listes de Pôle emploi a lieu suite à une sortie de stage ou à une fin de congé de maladie ou maternité
- les autres cas recouvrent des situations ne correspondant à aucune ventilation, y compris les entrées pour rupture

Parmi les motifs de sortie :

- les arrêts de recherche sont liés à une maladie, un congé maternité, un accident du travail, un départ en retraite ou une dispense de recherche d'emploi
- les cessations d'inscription pour défaut d'actualisation correspondent aux cas où le demandeur d'emploi n'a pas actualisé sa déclaration de situation mensuelle

- les radiations administratives peuvent intervenir lorsque le demandeur d'emploi ne répond pas à une convocation, lorsqu'il fait une fausse déclaration ou lorsqu'il refuse une offre d'emploi - le motif d'offre d'emploi raisonnable ayant été ajouté en octobre 2008 – une formation, une visite médicale, un contrat d'apprentissage ou de professionnalisation, un contrat aidé, une action d'insertion. La suspension qui en découle peut aller de 15 jours à un an suivant la cause
- les autres cas recouvrent des situations ne correspondant à aucune autre ventilation.

Les motifs de sortie des listes de Pôle emploi sont mal connus dans les fichiers administratifs. En particulier, dans les statistiques publiées ici, les reprises d'emploi déclarées sous-estiment le nombre de reprises réelles d'emploi. En effet, chaque mois, de nombreux demandeurs d'emploi sortent des listes parce qu'ils n'ont pas actualisé leur situation mensuelle en fin de mois (ils sont alors enregistrés dans le motif «cessation d'inscription pour défaut d'actualisation») ou à la suite d'une radiation administrative, par exemple pour non réponse à convocation. Or, une partie de ces demandeurs d'emploi a en fait retrouvé un emploi. L'enquête trimestrielle Sortants de Pôle emploi et de la Dares fournit une estimation de la part des sorties réelles pour reprise d'emploi.

Les offres d'emploi collectées et satisfaites à Pôle emploi

Pôle emploi collecte des offres d'emploi auprès des entreprises, dont une partie d'entre-elles sont satisfaites. Les statistiques comptabilisent comme satisfaite une offre pour laquelle l'employeur a trouvé une personne pour occuper le poste proposé, indépendamment de la façon dont il a réussi à le pourvoir - grâce à Pôle emploi ou par un autre moyen.

Les offres collectées publiées ici sont classées suivant trois types :

- les offres d'emploi durable, pour des contrats de plus de six mois
- les offres d'emploi temporaire, pour des contrats compris entre un et six mois
- les offres d'emploi occasionnel, pour des contrats de moins d'un mois

Les rapprochements entre les offres et les demandes d'emploi doivent être faits avec précaution dans la mesure où une partie des besoins de recrutement des entreprises ne donne pas lieu au dépôt d'une offre auprès de Pôle emploi et ce dans des proportions qui peuvent varier selon la qualification de l'emploi, le secteur d'activité ou la taille de l'entreprise.

Méthodologie de correction des variations saisonnières

La méthodologie adoptée pour corriger les séries publiées ici se décompose en deux étapes détaillées ci-après. Les estimations des coefficients de variations saisonnières sont réalisées sur la période allant de janvier 1996 à décembre 2010 et projetés sur l'ensemble de l'année 2011, de sorte que la campagne de traitement statistique des séries n'a lieu qu'une seule fois par an quand toutes les données de l'année antérieure sont disponibles.

1^{ère} étape : correction des variations saisonnières

Les séries publiées ici sont marquées par des phénomènes récurrents, de type saisonniers, qui ne reflètent pas des mouvements de nature économique. Il est nécessaire d'en faire abstraction pour analyser les fluctuations purement conjoncturelles de ces séries : il faut raisonner sur des données corrigées des variations saisonnières (cvs).

La cvs est appliquée au niveau national aux données préalablement corrigées des jours ouvrables (cjo). Elle permet d'éliminer la composante saisonnière de chaque série pour ne garder que les composantes liées à la tendance (i.e. à l'évolution de long terme de la série), au cycle (i.e. aux fluctuations de court terme) et à certaines irrégularités (fluctuations résiduelles non périodiques).

2^{ème} étape : mise en cohérence des différentes ventilations

Les séries désaisonnalisées sont mises en cohérence, de sorte que la somme de séries désaisonnalisées soit égale à la série désaisonnée de la somme des séries brutes.

Demandeurs d'emploi ayant un droit payable au Revenu de solidarité active (RSA)

Le Revenu de solidarité active (RSA) est entré en vigueur le 1^{er} juin 2009 en France métropolitaine et généralisé le 1^{er} janvier 2011 en Outre-mer. Il a pour objet « d'assurer à ses bénéficiaires des moyens convenables d'existence, afin de lutter contre la pauvreté, encourager l'exercice ou le retour à une activité professionnelle et aider à l'insertion sociale des bénéficiaires » (loi n°2008-1249 du 1^{er} décembre 2008). Il remplace le Revenu minimum d'insertion (RMI), l'Allocation de parent isolé (API) ainsi que les mécanismes d'intéressement liés à la reprise d'emploi.

Le RSA est une allocation destinée à porter les ressources du foyer au niveau d'un revenu garanti. Le revenu garanti est calculé pour chaque foyer en faisant la somme :

- d'un montant forfaitaire dont le niveau varie en fonction de la composition du foyer et du nombre d'enfants à charge et qui correspondait en juin 2009 au montant du RMI ou de l'API pour les parents isolés
- de 62 % des revenus d'activité des membres du foyer, s'il y en a

Un bénéficiaire du RSA est tenu « de rechercher un emploi, d'entreprendre les démarches nécessaires à la création de sa propre activité ou d'entreprendre les actions nécessaires à une meilleure insertion sociale ou professionnelle » s'il remplit les conditions suivantes (article L.262-28) :

- les ressources de son foyer sont inférieures à un certain montant forfaitaire, dont le niveau varie en fonction de la composition du foyer et du nombre d'enfants à charge (460,09 €/mois pour un célibataire sans enfant)
- il est sans emploi ou ne tire de l'exercice de son activité professionnelle que des revenus inférieurs à 500 € (décret n°2009-404 du 15 avril 2009).

Pour un bénéficiaire du RSA majoré (i.e. une personne isolée assumant la charge d'un ou de plusieurs enfants ou étant enceinte), il est tenu compte des sujétions particulières auxquelles celui-ci est contraint, notamment en matière de garde d'enfants.

À compter de juillet 2010, sont repérés dans le système d'information statistique de Pôle emploi les demandeurs d'emploi ayant un droit payable au RSA i.e. les bénéficiaires (allocataires ou conjoints) d'une allocation au titre du RSA. Entre juin 2009 et juin 2010, seuls étaient repérés dans les fichiers de Pôle emploi les demandeurs d'emploi ayant des droits ouverts au RSA i.e. les personnes ayant un droit payable au RSA, les personnes ayant un droit au RSA suspendu pendant 4 mois maximum (notamment pour non respect des devoirs qui leur incombent, non renouvellement de déclaration trimestrielle de ressources, dépassement du seuil de ressources, ou parce que la demande est en cours de traitement). Parmi ces demandeurs d'emploi repérés comme ayant des droits ouverts au RSA, certains ne percevront pas le RSA. Les données relatives aux demandeurs d'emploi ayant des droits ouverts au RSA ne seront plus publiées à partir de janvier 2011.

Quatre catégories d'indicateurs relatifs aux demandeurs d'emploi ayant un droit payable au RSA sont publiées :

- les demandeurs d'emploi inscrits en fin de mois à Pôle emploi et ayant un droit payable au RSA ;
- les demandeurs d'emploi inscrits en fin de mois ayant un droit payable au RSA selon la composante de RSA. Il existe trois composantes de RSA : le RSA socle seul, le RSA socle et activité, le RSA activité seule. Le RSA socle seul bénéficie aux foyers qui n'ont pas de revenu d'activité, il est égal à un montant forfaitaire. Le RSA socle et activité bénéficie aux foyers qui ont de faibles revenus d'activité et dont l'ensemble des ressources est inférieur au montant forfaitaire. Le RSA activité seul bénéficie aux foyers qui ont de faibles revenus d'activité et dont l'ensemble des ressources est supérieur au montant forfaitaire. Cette nouvelle composante élargit le champ des bénéficiaires
- les entrées à Pôle emploi de demandeurs d'emploi ayant un droit payable au RSA
- les sorties de Pôle emploi de demandeurs d'emploi ayant un droit payable au RSA

Le dénombrement des demandeurs d'emploi ayant un droit payable au RSA résulte d'un rapprochement entre les fichiers de Pôle emploi d'une part et ceux de la Cnaf et de la CCMSA d'autre part.

La mise en œuvre de la loi portant création du RSA à compter du 1^{er} juin 2009 est susceptible d'accroître sensiblement le nombre de demandeurs d'emploi inscrits à Pôle emploi et, parmi ceux-ci, la part de ceux qui bénéficient d'une prestation de solidarité (RMI ou API avant le 1^{er} juin 2009 ; RSA après le 1^{er} juin ainsi que RMI et API à titre transitoire pour certains bénéficiaires). En effet, l'obligation d'orientation vers le service public de l'emploi des bénéficiaires du RSA disponibles pour occuper un emploi devrait conduire une proportion plus importante qu'auparavant de bénéficiaires de prestations de solidarité à s'inscrire à Pôle emploi. Par ailleurs, l'ouverture du RSA à des personnes auparavant non éligibles au RMI ou à l'API (salariés à faibles revenus ne bénéficiant pas ou plus de mesures d'intéressement) pourrait conduire certains demandeurs d'emploi (notamment en activité réduite) à se voir ouvrir des droits nouveaux au RSA.

Un bénéficiaire du RSA tenu aux obligations précisées ci-dessus est orienté par le Conseil général :

- de façon prioritaire, lorsqu'il est disponible pour occuper un emploi, soit vers Pôle emploi soit, si le département décide d'y recourir, vers un autre organisme participant au service public de l'emploi (mission locale, PLIE, organisme privé de placement...)
- vers les autorités ou organismes compétents en matière d'insertion sociale lorsque des difficultés (de logement ou de santé notamment) font temporairement obstacle à son engagement dans une démarche de recherche d'emploi.

Encadré 2 - Les demandeurs d'emploi inscrits à Pôle emploi : un concept différent du chômage au sens du BIT

La notion de demandeurs d'emploi inscrits à Pôle emploi est une notion différente de celle du chômage au sens du BIT : certains demandeurs d'emploi ne sont pas chômeurs au sens du BIT et inversement, certains chômeurs au sens du BIT ne sont pas inscrits à Pôle emploi.

Les données relatives aux demandeurs d'emploi sont issues des fichiers administratifs de gestion de Pôle emploi. La répartition entre les diverses catégories A, B, ou C s'effectue sur la base de règles juridiques portant notamment sur l'obligation de faire des actes positifs de recherche d'emploi et d'être immédiatement disponible, sachant que l'exercice d'une activité réduite est autorisé.

Pour mémoire, un chômeur au sens du BIT est une personne en âge de travailler (c'est-à-dire ayant 15 ans ou plus) qui :

- 1- n'a pas travaillé, ne serait-ce qu'une heure, au cours de la semaine de référence
- 2- est disponible pour prendre un emploi dans les 15 jours
- 3- a cherché activement un emploi dans le mois précédent ou en a trouvé un qui commence dans les trois mois.

Seule une enquête statistique peut vérifier si ces critères sont remplis. En France, il s'agit de l'enquête Emploi de l'Insee.

Alors que le chômage au sens du BIT constitue un indicateur de référence pour l'analyse des évolutions du marché du travail, le nombre de demandeurs d'emploi inscrits en fin de mois à Pôle emploi peut être affecté par d'autres facteurs : modifications du suivi et de l'accompagnement des demandeurs d'emploi, comportements d'inscription des demandeurs d'emploi ...

L'Insee publie chaque trimestre les indicateurs de référence pour le chômage au sens du BIT à partir des résultats trimestriels de son enquête Emploi pour la France métropolitaine. Les dernières estimations de l'Insee sont disponibles sur son site Internet, à l'adresse suivante : http://www.insee.fr/fr/indicateurs/indic_conj/donnees/doc_idconj_14.pdf.